

# あ

今こそ、  
もっと  
ニッポン！

# っと！

日本 *NIPPON*

TAKE  
FREE

ご自由に  
お取りください

Vol. 4 Winter  
2022-23

Produced by

att.JAPAN

Japan.  
Endless  
Discovery.



att-japan.net/

## 北海道&全国 おすすめ スノースポット

### 海の京都 開運旅

外国人ライターがめぐる  
風光明媚な奈良・吉野

聖地と絶景を訪ねて  
沖縄でサイクリング  
羽田空港周辺 新スポット  
ユニークな古民家に泊まろう

真っ白な世界への招待状

# 日本全国で 冬を満喫しよう！

WEBで記事を読む  
att-japan.net/ja/  
articles/607



## 寒いからこそ楽しめる冬の北海道

北海道に来たらスキー・スノボを楽しまないと！  
北海道の人気スキー場をご紹介します！



### 札幌国際スキー場



北海道で気軽にスキー・スノボを満喫したいなら札幌国際スキー場がおすすりめです！札幌中心部から車で約60分で行けて、雪質が良いとスキーヤーから高い評価を得ています。練習に最適な「スノーエスカレーター」もあり、初心者や子ども達も気軽に楽しめます！南方面に少し足を延ばすと、定山溪温泉があります。思い切り体を動かした後、ゆったり温泉に入れば疲れも癒されます。

- 🕒 12月1日～3月31日：(平日) 9:00～17:00、(土・日・祝) 8:30～17:00  
4月1日～シーズン終了日まで：9:00～16:30
- 📍 北海道札幌市南区定山溪937番地先
- 🚌 札幌中心部から車で約60分、札幌駅前バスターミナルからバスで約90分
- 🌐 [www.sapporo-kokusai.jp/](http://www.sapporo-kokusai.jp/)

### 富良野スキー場

1962年に開業以来、過去10回のFISワールドカップ大会が開催された、国際的なスノーリゾートです。「パウダースノー」と呼ばれる、粉のようなサラサラした良質な雪で、多くのスキーヤーに愛されています。28の多彩なコースがあるので、初心者から上級者まで、自分に合うコースを選んでスキーやスノボを満喫しましょう！目の前に広がる大雪山の大パノラマを眺めながら滑れるのも魅力です。

- 🕒 8:30～日没または16:30 (ナイター営業時は19:30まで)  
※春スキー(3月22日～5月7日)は9:00～16:00
- 📍 北海道富良野市中御料
- 🚌 旭川空港からバスで1時間20分
- 🌐 [www.princehotels.co.jp/ski/furano/winter/](http://www.princehotels.co.jp/ski/furano/winter/)



## 冬の一大イベント「さっぽろ雪まつり」に行こう！



札幌の冬の一大イベントである「さっぽろ雪まつり」は、2023年で第73回を迎えます。大通会場では、迫力ある巨大な大雪像5基を中心に、大小様々な雪像が多く展示されます。中には、市民が一生懸命手作りする「市民雪像」もあります。雪像を作ることは決して簡単なことではありませんが、個性的でアイデアいっぱいの作品はこの時期にここでしか見られないものばかりです！ 幻想的な氷像が立ち並ぶすすきの会場もお楽しみに！

📅 2023年2月4日から2月11日までの8日間

📍 大通会場(西1丁目から西10丁目)、

すすきの会場(南4条通から南7条通までの札幌駅前通)

🌐 [www.snowfes.com/](http://www.snowfes.com/)

## 美瑛町「白金青い池」で絶景を目に焼き付けよう



その名の通り、水面が青く見える不思議な池として夏は多くの観光客が訪れています。しかし、この池は冬になると凍結し、静寂に包まれた銀世界に変わります！ 11月～4月には夜にライトアップされ、神秘的な景色が楽しめます！

📅 ライトアップ期間:2022年11月1日～2023年4月30日

※詳しくは美瑛町ホームページにてご確認ください。

📍 北海道上川郡美瑛町白金

🚌 美瑛駅より道北バスで約20分

🌐 [town.biei.hokkaido.jp/about/event/illuminate.html](http://town.biei.hokkaido.jp/about/event/illuminate.html)



©岩見沢市観光協会

## かまくらカフェで特別な体験を！



札幌から車で約60分で行ける岩見沢市では、「かまくらカフェ」が体験できます。かまくらは、日本の降雪地域で行われる冬の伝統行事で、雪で小さなドーム形の部屋を作ります。かまくらの中は温かく、ここで飲むコーヒーは忘れられない旅の思い出になるでしょう！

📅 1月中旬～2月下旬 ※積雪状況により体験が出来ない場合もあります。

📍 集合場所:ログホテル メープルロッジ(北海道岩見沢市毛陽町183)

🚌 岩見沢市街より車で約20分、札幌より車で約60分

🌐 [www.optbookmark.jp/plans/2229](http://www.optbookmark.jp/plans/2229)



## 絶品海鮮丼を堪能しよう



北海道の新鮮な海の幸をたっぷり堪能したいなら、2022年8月にオープンした「シハチ鮮魚店 狸COMICHI店」に行きましょう！「日替わり3色丼」や贅沢な「えびかにいくら北海丼」など、コスバ抜群で山盛りの海鮮丼メニューが豊富です！

📅 ランチ 11:00～15:00 (L.O.14:30)、ディナー 16:00～23:00 (L.O.22:00)

📍 北海道札幌市中央区南2条西2丁目5 狸COMICHI 1F

🚌 すすきの駅より徒歩約5分



# 電車でアクセス便利なスキー場



スキーを体験したいけど、雪道での運転は怖い、旅行期間が短いなどの心配はありませんか？  
そんな方のために、電車でアクセスが簡単で、東京から日帰りも可能なスキー場をご紹介します！

## 新潟県

### GALA湯沢スキー場



東京駅から上越新幹線で最速約74分で到着できます！ ガーラ湯沢駅と直結し、すぐにスキーを始められます。ビギナーから上級者まで様々なニーズに対応できる多様なコースが16本もあるだけでなく、スノーモービルそりなどのアトラクションやアウトドアサウナも充実しているので、たっぷり雪を満喫できます。

🕒 2022～2023シーズンは2022年12月17日にオープン

📍 新潟県南魚沼郡湯沢町大字湯沢字茅平 1039-2

🚶 ガーラ湯沢駅に直結

🌐 [gala.co.jp/winter/](http://gala.co.jp/winter/)



## 長野県

### 軽井沢プリンスホテルスキー場



東京駅から北陸新幹線で約1時間で行けるスキー場で、ソリ遊びができるスノーパークや、初心者グレンデもあり、子どもやスキーデビューの方も楽しめます。隣にはアウトレットなどのショッピングエリアも充実しているので、スキーとショッピング両方とも楽しめます！

🕒 2022年11月3日～2022年12月23日:8:30～16:30、

2022年12月24日～2023年4月2日:8:00～17:00

📍 長野県北佐久郡軽井沢町軽井沢

🚶 軽井沢駅から徒歩約10分・タクシーで約1分

🌐 [www.princehotels.co.jp/ski/karuizawa/](http://www.princehotels.co.jp/ski/karuizawa/)



ウィンタースポーツを楽しむには・・・

## 初心者のための基礎講座



### 🌡️ 平均気温

札幌では1月・2月の平均気温はマイナス2～4℃ほど。最高気温が0℃未満の日も少なくありません。東北地方、長野県、新潟県など降雪量が多い都道府県も同じくらいです。防寒対策をしっかり準備してから行きましょう。

### 📅 時期

天候・地域によりますが、スキー・スノボのベストシーズンは1月～2月と言われています。4月・5月まで営業し、冬が終わっても「春スキー」を楽しめるスキー場もあります。ハイシーズンとの大きな違いは、グレンデ表面の雪が溶け、水分の多い雪質になることです。

### 👕 服装・必要な持ち物

- ・スキー・スノボをしていると、体が温まって汗をかきます。ほとんどのスキー場ではウェアをレンタルできますが、ウェアの下に吸湿速乾性のあるインナーを着るのがおすすめです。
- ・グローブ、厚手の靴下、ニット帽なども必須アイテム！
- ・ゴーグル：ゴーグルをつけると雪面に乱反射して入ってくる光が抑えられるので、視界が良くなり、快適に滑れます。



# 温泉も楽しめるスキー場

スキー・スノボなどを思い切り楽しんだ後、  
ゆっくり温泉に入るのが最高のご褒美！



## 長野県

### 野沢温泉スキー場



44コース・ゲレンデもあり、晴れた日には山頂から日本海を見渡せるスキー場です。麓の温泉街には13の外湯が点在し、温泉めぐりで心身ともリフレッシュしましょう！もう少し足を延ばし、温泉に入る野生の「スノーモンキー」が見られる「地獄谷野猿公苑」に行きましょう。ニホンザルの生態を間近で観察する、貴重な体験ができます！

- ◎ 2022年11月26日～2023年5月7日
- 📍 長野県下高井郡野沢温泉村豊郷7653
- 🚶 野沢温泉街から徒歩10分、  
無料のシャトルバスも有り
- 🌐 [nozawaski.com/](http://nozawaski.com/)



©地獄谷野猿公苑

## 山形県

### 蔵王温泉スキー場



東北最大級のスノーリゾートです。ここの魅力は何と言っても、目の前に広がる蔵王の樹氷群を間近で眺めながらスキーやスノボを楽しむこと！蔵王の樹氷は例年1月～2月頃に見頃を迎えます。また、強酸性の硫黄泉を持つ蔵王温泉は、「美人の湯」としても有名ですよ。

- ◎ 2022～2023シーズンは2022年12月10日にオープン
- 📍 山形県山形市蔵王温泉土合709-1
- 🚶 JR山形駅からバスで蔵王温泉バスターミナルまで約40分
- 🌐 [www.zao-ski.or.jp/](http://www.zao-ski.or.jp/)

## 群馬県

### 草津温泉スキー場



初中級コースが多く、キッズパークもあるのでファミリーにおすすめです。雪の上を歩くスノーシューも体験できます！草津温泉は日本三名泉のひとつであり、自然湧出量は日本一を誇ります。共同浴場や日帰り入浴できる施設、足湯などが充実しているので、雪遊びで冷えた体を温めましょう！草津温泉のシンボルともいえる「湯畑」も必見です。

- ◎ 2022～2023シーズンは2022年12月17日オープン
- 📍 群馬県吾妻郡草津町大字草津字白根国有林158林班
- 🚶 東京から草津温泉（軽井沢経由）まで約3時間  
（新幹線・バス利用時）
- 🌐 [www.932-onsen.com/winter/index](http://www.932-onsen.com/winter/index)



# 日本のまち × 古民家ホテル

日本には、その土地ならではの食や伝統文化を、今に残している街が多くあります。そんな伝統的な地域の暮らしを感じるには、実際に古民家に泊まってみるのが一番でしょう。歴史ある町並みに溶け込む古民家ホテルで、ゆつくりと流れる時間を楽しんでみてはいかがでしょうか？



## 家具のまち 飛騨高山 岐阜県

日本有数の家具の産地である飛騨高山エリア。1300年も昔の、「飛騨の匠」と呼ばれる優れた木工職人たちが当時の都づくりに携わっていました。この伝統ある高い技術と飛騨高山の豊かな森林を背景に、1920年に西洋の曲木技術が伝わり、西洋家具メーカーが誕生したことが飛騨の家具の歴史の始まりです。それから100年もの時がたち、飛騨の家具は世界中で愛されるブランドとなりました。

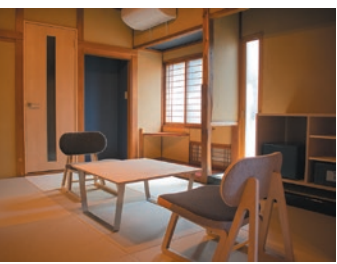


NINO-MACHI



TONO-MACHI

「SATOYAMA STAY」は、町並みに合うように地元の大工が作った「NINO-MACHI」と、築80年の木造建物をリノベーションした「TONO-MACHI」からなるホテルです。お部屋は家具や天井、梁などには飛騨地方や岐阜県産の木材を使っており、家具はもちろん飛騨の職人が作ったもの。ここに滞在すれば、飛騨の家具の魅力を存分に体験できますね。



### [SATOYAMA STAY NINO-MACHI]

- JR 飛騨古川駅から徒歩8分
- 岐阜県飛騨市古川町貳之町11-32

### [SATOYAMA STAY TONO-MACHI]

- JR 飛騨古川駅から徒歩3分
- 岐阜県飛騨市古川町殿町7-21

WEBで記事を読む  
[att-japan.net/ja/articles/604](http://att-japan.net/ja/articles/604)



日本茶の中でも最高級な「玉露」の生産量で日本一を誇る、福岡県八女市。この地域は昼夜の温度差があり、山間部では朝と夕方に霧が発生しやすいため、お茶の栽培に適しています。数代にわたって昔ながらの製法を守る八女の茶農家たちは、日本中から愛される八女茶のブランドを不動のものとしています。

「NIPPONIA HOTEL 八女福島 商家町」は、酒造や茶舗という歴史のある建物をリノベーションした分散型ホテルです。ここでは八女茶を飲むだけでなく、お茶を使った食事やお茶の入浴剤、茶畑ウォークなど、滞在を通して様々なお茶の楽しみ方ができます。長年受け継がれてきた八女のお茶文化を五感で感じてみませんか？



写真提供：八女市

## お茶のまち 八女 福岡県



西鉄久留米駅からバスで約35分、「西唐人町」バス停から徒歩約10分  
福岡県八女市本町西京町204



JR鯖江駅からバスで23～33分 福井県鯖江市別司町31-17



鯖江市は、国内で約96%、世界でも約20%の眼鏡フレームのシェアを占めている、眼鏡の一大産地です。鯖江の眼鏡づくりの歴史は100年以上前にさかのぼり、深い雪に閉ざされる冬の農家の副業として始まりました。今では世界最高峰の技術が集まるエリアとして、鯖江の眼鏡は高い品質を評価されています。

「SABAE MEGANE HOUSE」は、集落の中の古民家をリノベーションしたホテルです。眼鏡のデザインの提灯やのれんが迎えてくれるこのホテルは、中も眼鏡尽くし。眼鏡素材のランプや、眼鏡のつるの雨、眼鏡の素材のシャンドリアなど、思わず写真を撮りたくなるユニークな仕上げです。伝統工芸の越前箆笥からお気に入り一本を探す鯖江眼鏡のかけ放題体験も楽しめます。14人まで宿泊できる1棟貸のホテルなので、友人や家族など、グループでの宿泊がおすすめです。

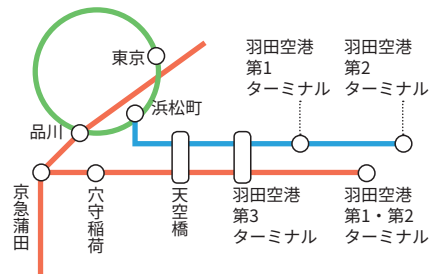
## 眼鏡のまち 鯖江 福井県



フライトまでの空き時間、どう過ごす？

# 東京・羽田空港 周辺の 楽しみ方

日本の玄関口のひとつ、羽田空港。周辺は再開発が進み、魅力的なスポットが次々と誕生しています。出発・到着の際に通るだけでなく、せっかくなら周辺エリアも楽しんでみませんか？ 前泊が必要な時や、フライト前に空き時間が出来てしまった時にもおすすめの、空港周辺の観光スポットをご紹介します！



## 羽田イノベーションシティで

### 日本文化と 先端技術を体感しよう

2020年7月にオープンした、天空橋駅直結の大規模複合施設。ホテル、飲食店、ライブホールのほか、日本の伝統文化や最先端の技術を体験できる施設が集まっています。

🚉 天空橋 (京急・東京モノレール)



画像提供：羽田みらい開発株式会社

### 足湯スカイデッキ

飛行機を見ながら寛げる無料の足湯。ここから眺める空港の夜景もおすすめですよ。

🕒 5:30~23:30 ※貸切利用時は入場不可



### AI\_SCAPE

一風変わったレストランで、調理、配膳をするのはなんとロボット。無添加やグルテンフリーなど食材にもこだわった自然派・健康志向のメニューが食べられます。

🕒 11:00~14:00 (L.O.13:30)、  
16:00~19:00 (L.O.18:30)

🗓 水曜 (臨時休業日あり)



画像提供：羽田みらい開発株式会社



2022年11月30日オープン!

## GURUNAVI FOODHALL WYE (ワイ)

飲食店情報サイト運営企業がプロデュースする、日本全国の選りすぐりの飲食店が集まるフードホール。モバイルオーダーや配膳ロボットも導入しており、時間に余裕が無い時でも気軽に利用できそう。

🕒 ランチ 11:00~14:00、カフェ 14:00~17:00、  
ディナー 17:00~21:00 (L.O.20:30)

✖ 無休



## 穴守稲荷神社

### 旅の安全を祈願しよう

かつて、現在の羽田空港の敷地にあったことから、航空安全・旅行安全の神社としても知られています。奥之宮にある「あなもりの砂」は商売繁盛などのご利益があると言われ、紙袋に入れて持ち帰ることができます。2020年にできた千本鳥居やユニークな形の稲荷山は格好の写真スポット。

📍 穴守稲荷 (京急)

🕒 年中無休

(奥之宮内参拝: 6:00~16:30、  
昇殿参拝・祈禱: 9:00~16:00、  
御守り授与・御朱印: 8:30~17:00)



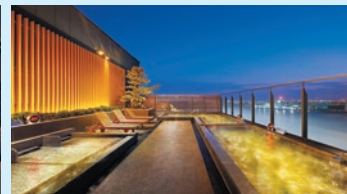
2023年1月グランドオープン!

### 空港直結の複合施設

## 羽田エアポートガーデン

ラグジュアリーとハイグレードの2つのホテルを中心に、商業施設、バスターミナル等を備えた複合施設。ショッピングエリアでは日本ならではの土産物やグルメを取り揃えたレストラン、ショップがオープン予定。国際線ターミナル直結のため、出発直前まで日本を満喫できますね。

📍 羽田空港第3ターミナル駅 (京急、東京モノレール)



WEBで記事を読む  
[att-japan.net/ja/articles/596](http://att-japan.net/ja/articles/596)



# 沖縄サイクリング

## 南城市で

## 沖繩

# の聖地と絶景を巡る旅



日本の最南端、沖縄県。自然に囲まれた南国リゾートで冬でも暖かく、夏に比べて混雑を避けて楽しめます。鉄道がない沖縄を効率よく観光するなら、サイクリングで巡ってみませんか？たとえば那覇からバスで日帰りも可能な南城市周辺には、琉球文化を象徴する史跡や海の絶景スポットなどの見どころが点在しています。サイクリングなら気軽に行けますよ。



## 1 「がんじゅう駅・南城市」で自転車を借りよう！

那覇バスターミナルから斎場御嶽(せーふあうたぎ)行きバスに乗り約50分、終点で降りると南城市観光協会の施設「がんじゅう駅・南城市」があります。ここで自転車を借りて出発しましょう！電動アシスト付自転車もあります。



### レンタサイクルスポット

**がんじゅう駅・南城市**  
 南城市知念久手堅541  
 ¥2時間500円～、1日レンタル2,000円  
 10:00～17:00  
 ※利用対象13歳以上



きれいな海を眺めながら走れます



## 2 奥武島を一周してみよう

奥武島は橋で沖縄本島と繋がっている、周囲1.7キロメートルの小さな島です。島のどかな暮らしを感じながら一周サイクリングを楽しみましょう！（島の生活道路なので走行には注意してください）



奥武島の特産品「もずく」や海産物の天ぷらが島の人気グルメ。サイクリングの前のおやつにぴったりです。



©OCVB

島の人々の厚い信仰を集める「観音堂」は数百年前にこの島の人々が中国の船を救助し、感謝の印として送られたという観音像が祀られています。ここで旅の安全を祈りましょう。



橋を渡ればエメラルドブルーに輝く海に出会えます。



### 3 「ニライ橋」の 絶景を撮りに行くこう

海に向かって大きくカーブを描く2つの橋で、2つ合わせた「ニライカナイ」とは沖縄の言葉で「海の向こうにある理想郷」を意味します。橋を下る手前にある展望台からは、2つの橋と美しい海、その向こうに久高島が見えるベストショットを撮影できます。久高島は沖縄（琉球）開闢の伝承が残る「神の島」と呼ばれる場所です。



©南城市教育委員会

ここは琉球開闢伝説にも登場する、琉球王国最高の聖地と言われる場所。「琉球王国のグスク及び関連遺産群」の一つとしてユネスコ世界文化遺産に登録されています。参道を歩いて拝所（うがんじゅ）の一部を見ることができます。



### 4 「世界遺産 斎場御嶽」を 見学しよう



約30分



「がんじゅう駅・南城」で  
自転車返却



約1分



### 5 知念岬公園で 海を見ながらのんびり

海にせりだしたような岬の公園でここから久高島もよく見えます。コバルトブルーの海を間近に見ながら、心地いい散策を楽しめます。



WEBで記事を読む  
[att-japan.net/ja/articles/594](http://att-japan.net/ja/articles/594)



冬でも暖かい千葉の温泉リゾート

# 勝浦温泉・鴨川温泉



1・2: [eden] は入り江と温泉が一体になったようなオーシャンビューが特徴。レストランもあり、湯上りにカクテル片手に屋外ラウンジでくつろげばリゾート気分満点。3: 鶏原海岸 4: 毎年2月下旬から3月初旬に開かれる「かつらびビッグひな祭り」。遠見岬神社の石段に並ぶひな人形は圧巻。5: 鴨川館「温泉ぶーろ「HARUKA」」は朝、昼、夕でそれぞれ違う海の表情を楽しめるのも魅力。6: 冬でも温暖で東京よりも早く春が来る鴨川。1月～3月にかけて黄色で埋め尽くされた菜の花畑が現れます。7: 大山千枚田

## アクセス

東京駅→JR特急「わかしお」で90分  
→勝浦駅  
東京駅→JR特急「わかしお」で2時間  
→安房鴨川駅

## 問い合わせ

勝浦市観光協会 TEL: 0470-73-2500  
www.katsuura-kankou.net/  
鴨川市観光協会 TEL: 04-7092-0086  
www.kamonavi.jp/



WEBで記事を読む  
att-japan.net/ja/  
articles/593



東京に隣接する千葉県は、南房総エリアを中心に温泉地が点在しています。中でも太平洋に面した勝浦市や鴨川市は、温暖な気候で南国リゾートの雰囲気を感じられる上に、東京から1時間半～2時間で行けるというアクセスの良さでも人気を博しています。海沿いにあるため、勝浦・鴨川ともに塩分を含んだ泉質の温泉が多く、さっぱりした入り心地が特徴です。また、山側の温泉では硫黄が含まれることもあり、そのため肌がつるつるになると言われています。隣り合う両温泉地は電車やレンタカーで移動しやすいので、両方をめぐって泉質や景色の違いを楽しむのもおすすめです。

勝浦市は8つの漁港がある港町で、とくにカツオの水揚げ量は日本でもトップクラスを誇り、リーズナブルな価格で絶品の海鮮を味わえます。ホテルや旅館は海沿いに多く、海の絶景を眺めながら温泉が楽しめます。

鴨川市は海だけでなく、里山の魅力も併せ持つ地域と言えます。その代表的なスポットが「大山千枚田」で、山の斜面を覆う棚田の景色は圧巻です。鴨川温泉は2003年に開湯した比較的新しい温泉ですが、市内には現在20以上の温泉施設があります。中でも旅館「鴨川館」は2019年に屋上に「温泉ぶーろ「HARUKA」」がオープンし、海を間近に見下す迫力ある眺めが楽しめる温泉として人気に。

勝浦でも日帰り天然温泉スパ「eden」が2022年にオープンしました。まるで海と温泉が一緒になったような眺めが自慢の「インフィニティ温泉」です。この施設と「HARUKA」はともに水着が専用着で入る混浴タイプの温泉なので、家族連れやカップルでも入りやすいのも特徴です。

## 編集者から

勝浦名物「勝浦タンタンメン」は漁師や海女さんが仕事の後に体を温められるように、と考えられたメニューだと言われています。市内の色々な店舗で食べられますが、私のおすすめは「おいしい」のタンタンメンです!



## 特典付きアンケート /

### 感想をお寄せください!

本誌をご読くださり誠にありがとうございます。  
今後のさらなる内容の充実のため、  
ご感想・ご意見をお寄せいただけると幸いです。

アンケートにご回答いただいた方の中から  
抽選で1名様に日本全国のご当地グッズを  
プレゼントいたします。

詳しくはwebサイトをご覧ください!

※当選者の発表は賞品の発送をもってかえさせていただきます  
※アンケートにご記入いただいた個人情報は集計・分析・賞品発送の目的にのみ利用させていただきます



Webでも  
情報発信中!



日本旅遊指南

# att.JAPAN

https://att-japan.net/

att.japan



日本語・英語・中国語(簡体字・繁体字)・韓国語

